

Logiciel ViewLight Manager

GUIDE D'INSTALLATION ET D'UTILISATION



© 2002 Logisty

Cette publication est protégée par le code de la propriété industrielle. Toute reproduction, traduction dans une autre langue, même partiellement, de cette documentation, est interdite sans un accord écrit de Logisty.

Pour toute information, contactez :
LOGISTY

Rue du Pré de l'Orme - 38926 CROLLES Cedex

Logisty se réserve le droit de modifier ce document sans avis préalable.

Elle ne saurait être tenue pour responsable des erreurs de manipulation qui entraîneraient la destruction totale ou partielle de l'appareil.

ViewLight est une marque appartenant au groupe ATRAL. Les marques citées, déposées ou non, sont la propriété de leurs détenteurs respectifs.

Pour votre information, sachez que l'installation d'un système de vidéosurveillance dans un établissement recevant du public est subordonnée à une autorisation du Préfet du département concerné.

Les salariés et le public doivent être informés de façon claire et permanente de l'existence d'un système de vidéosurveillance.

L'installation d'un système de vidéosurveillance dans un lieu privé est autorisée, à condition que les caméras ne visualisent pas l'extérieur de la propriété.

Les personnes filmées dans une propriété privée doivent en être dûment informées.

Présentation du logiciel ViewLight Manager **3**

- Généralités **3**
- Fonctionnalités du logiciel **3**
- Configuration minimale requise **3**

Installation, mise à jour, désinstallation **4**

- Préambule **4**
- Phases communes à l'installation, à la mise à jour et à la désinstallation **4**
- Première installation **5**
- Mise à jour **7**
- Désinstallation **8**

Prise en mains **9**

- Lancement du programme **9**
- L'interface hors connexion **9**
- Configuration de la connexion **10**
- Connexion à un ViewLight **11**
- Visualisation d'un film enregistré **13**

Réception d'alarme **14**

Configuration du ViewLight **15**

- Général **15**
- Alarmes **15**

Généralités

Ce manuel décrit l'installation, la mise en œuvre et l'utilisation du logiciel **ViewLight Manager**.

Il n'explique pas le fonctionnement de MS-Windows.

Pour de plus amples informations sur cet environnement, veuillez vous reporter aux manuels correspondants.

Ce logiciel a été conçu pour fonctionner sous toute version de Windows (95/98, NT 4.0, 2000, Millennium, XP) **équipée d'Internet Explorer version 4.0 ou supérieure.**

Le ViewLight Manager est délivré sous la forme d'un CD-ROM contenant le programme d'installation, ainsi que les documentations associées.

Fonctionnalités du logiciel

Le logiciel ViewLight Manager est destiné à l'exploitation d'un ou plusieurs transmetteurs ViewLight.

Ses fonctionnalités sont les suivantes :

- connexion à un ViewLight,
- configuration minimale du ViewLight,
- visualisation en temps réel des images provenant d'un ViewLight avec possibilité de régler certains paramètres d'affichage (mode mono ou quadra, noir & blanc ou couleur, luminosité, contraste),

- réception et émission du son en full duplex (simultanément),
- réception et émission du son simultanément à la vidéo
- réception d'alarmes provenant d'un ViewLight,
- sauvegarde automatique des films d'alarme provenant d'un ViewLight,
- pilotage de la sortie TOR (Tout ou Rien) du ViewLight,
- relecture des films stockés localement sur l'ordinateur.

Configuration minimale requise

Pour utiliser correctement le logiciel ViewLight Manager, il est conseillé d'utiliser la configuration minimale suivante :

- un micro-ordinateur équipé d'un processeur Pentium,
- une carte graphique 256 couleurs (cependant, l'utilisation d'une carte graphique 16 millions de couleurs est fortement conseillée),

- un système d'exploitation Windows fonctionnel (95, 98, NT 4.0, 2000, Me, XP) équipé d'Internet Explorer version 4.0 ou supérieure,
- un ViewLight équipé d'au moins une caméra.

Préambule

L'installation du logiciel ViewLight Manager suppose que le système Windows soit actif.

Le produit dispose d'un utilitaire qui gère la copie et la mise en place des différents modules sur le disque du poste de travail.

- Pour lancer le programme d'installation, veuillez suivre la procédure suivante :
- insérez le CD-ROM de ViewLight Manager dans un lecteur approprié de votre machine,
- une fenêtre se lance automatiquement. Cliquez sur "Installer le logiciel ViewLight Manager",
- le programme d'installation démarre, veuillez suivre les instructions décrites ci-dessous.

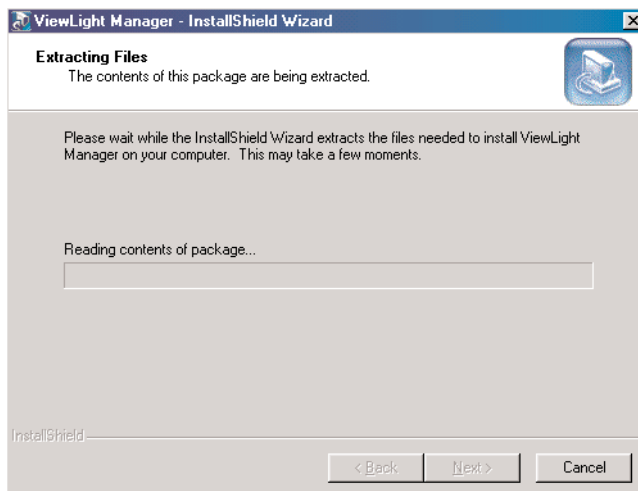
- Si la fenêtre ne se lance pas automatiquement :
- utilisez l'explorateur de Windows pour afficher la liste des fichiers contenus sur le CD-ROM ou double-cliquez sur l'icône Poste de Travail présent sur votre bureau, puis sur l'icône représentant le lecteur de CD-ROM dans lequel le CD-ROM de ViewLight Manager est inséré,
- dans la liste des fichiers, double-cliquez sur SETUP.EXE,
- suivez les instructions à l'écran.

Phases communes à l'installation, à la mise à jour et à la désinstallation

Le même programme sert à l'installation, à la mise à jour et à la désinstallation du logiciel. Les choix dépendront de la présence préalable ou non du logiciel sur l'ordinateur. Ce paragraphe décrit les parties communes aux 3 procédures, chaque partie spécifique étant décrite ultérieurement.

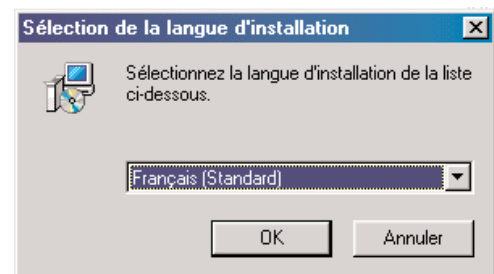
Lors du lancement, un premier écran indique l'extraction des fichiers nécessaires à l'installation :

Ecran 1 : extraction des fichiers



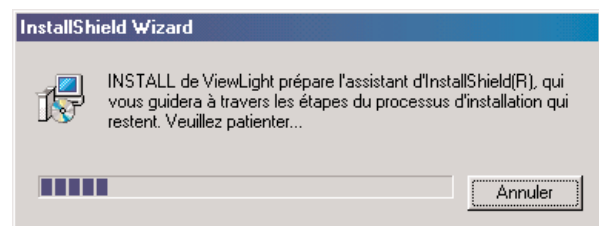
Lorsque la phase d'extraction est terminée, le programme demande de choisir la langue utilisée pour la suite de l'installation. Celle-ci est, par défaut, celle utilisée par votre système Windows. Ce choix conditionne aussi la langue qui sera utilisée pour l'interface utilisateur du ViewLight Manager.

Ecran 2 : choix du langage utilisé pour l'installation



Après la sélection du langage utilisé, le programme d'installation passe dans une phase temporaire de préparation accompagnée de l'écran suivant :

Ecran 3 : phase temporaire de l'installation

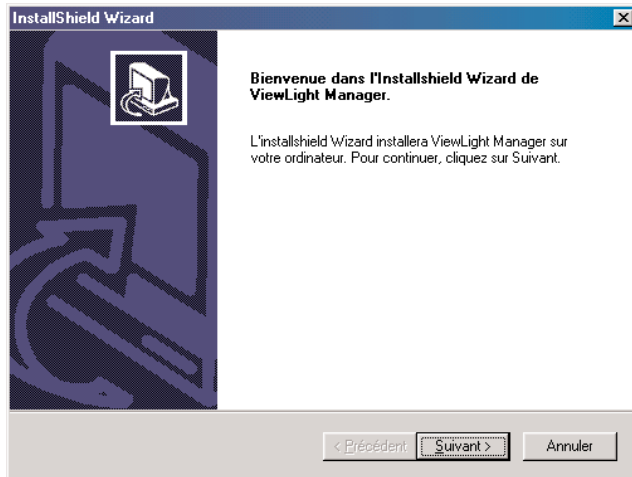


A ce stade, l'écran proposé sera différent s'il s'agit d'une première installation ou si le logiciel est déjà installé sur l'ordinateur. Dans ce dernier cas, le programme propose le choix entre la mise à jour et la désinstallation du logiciel. Le paragraphe suivant traite de la première installation, pour les autres choix veuillez vous reporter aux paragraphes correspondants.

Première installation

Si le programme ViewLight Manager n'est pas déjà présent sur l'ordinateur, la phase d'installation proprement dite débute avec l'écran d'accueil suivant :

Ecran 4 : écran d'accueil



Cet écran, comme pratiquement tous les suivants, comporte trois boutons dont les fonctions sont immuables durant toute la procédure d'installation.

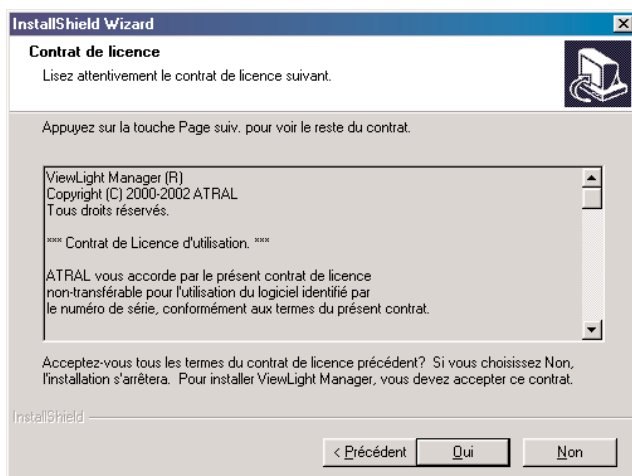
< Précédent Permet de revenir à l'étape précédente.

Suivant > Permet de passer à l'étape suivante.

Annuler Annule la procédure d'installation et quitte le programme.

A l'étape suivante, le programme affiche un contrat de licence pour prévenir l'utilisateur des conditions d'utilisation et des droits afférents à la protection du logiciel.

Ecran 5 : contrat de licence

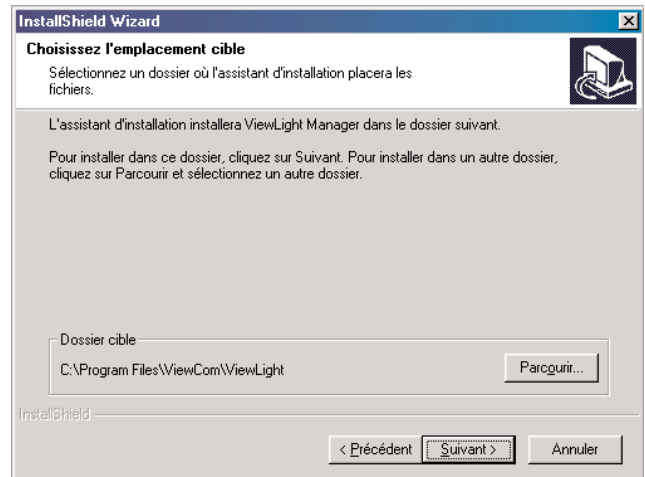


Non Refuse les termes du contrat et quitte la procédure d'installation.

Oui Accepte les termes du contrat et continue l'installation.

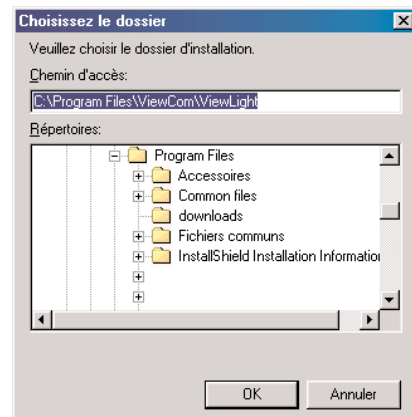
Pour continuer, il est nécessaire d'accepter les termes du contrat de licence. A ce stade, le programme demande de choisir un emplacement pour le logiciel sur le disque dur de l'ordinateur :

Ecran 6 : choix du répertoire d'installation



Il vous est possible de changer le répertoire d'installation proposé par défaut à l'aide du bouton **Parcourir...**. Dans ce cas, l'écran suivant s'affiche :

Ecran 7 : sélection d'un nouveau répertoire

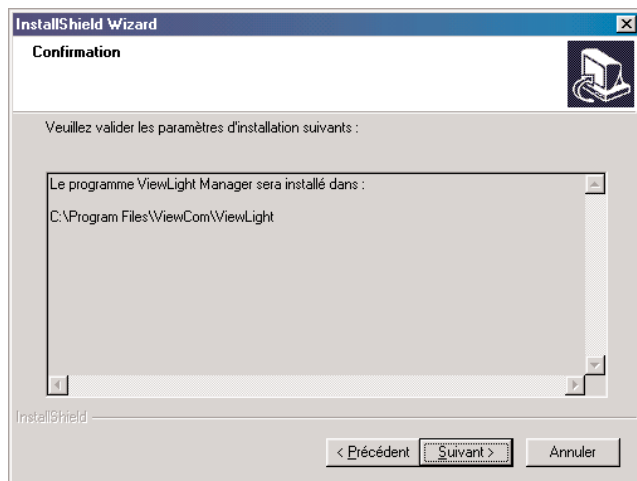


L'accès à l'arborescence du disque dur permet de sélectionner le nouveau répertoire.

Première installation (suite)

Une fois la sélection du répertoire d'installation effectuée, le logiciel affiche l'écran récapitulatif suivant :

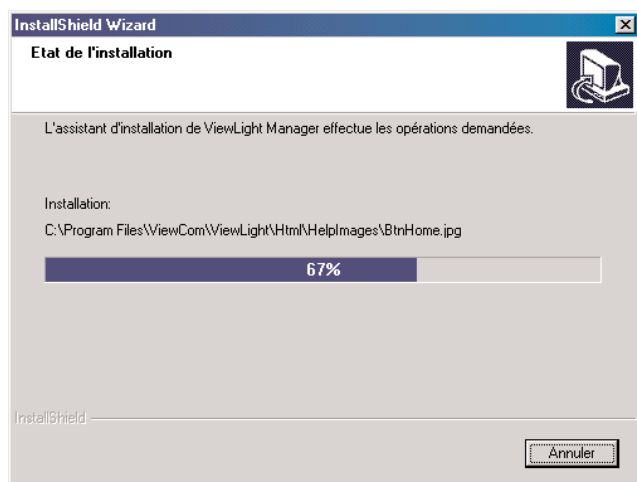
Ecran 8 : écran de confirmation



Cet écran permet de vérifier une dernière fois le choix du répertoire avant de lancer la copie physique des fichiers sur le disque dur.

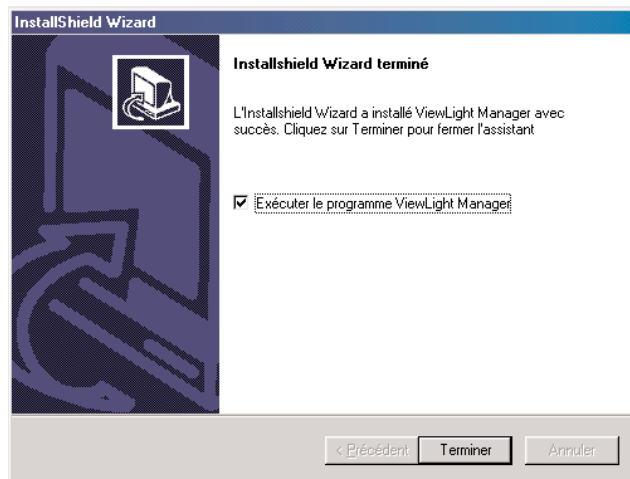
Durant toute la phase de copie, l'écran suivant est affiché :

Ecran 9 : installation du logiciel



Après cette phase de copie, l'écran suivant vous informe que l'installation est terminée et vous donne la possibilité de lancer immédiatement le programme ViewLight Manager en validant l'option prévue à cet effet.

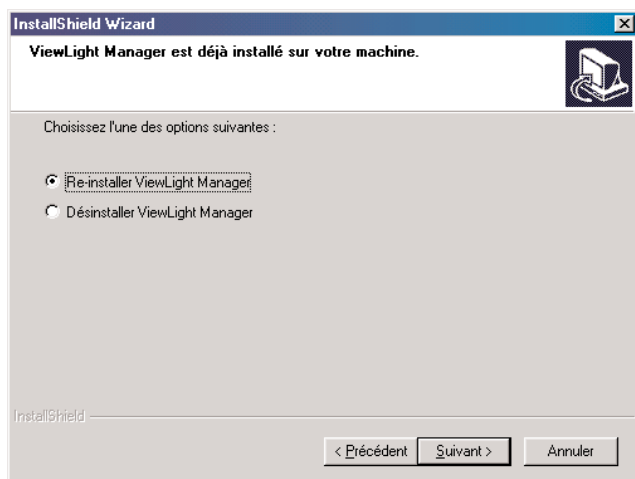
Ecran 10 : fin de l'installation



Mise à jour

Les phases préliminaires de l'installation sont communes aussi à la mise à jour. Néanmoins cette option n'est disponible que si une version de ViewLight Manager se trouve déjà présente sur votre ordinateur au moment où vous lancez l'installation. Dans ce cas, l'écran suivant vous est proposé.

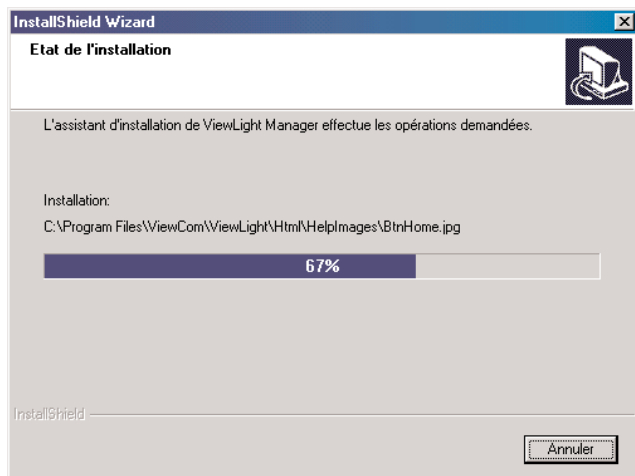
Ecran 11 : écran de choix entre mise à jour et désinstallation



Nous supposons que vous avez choisi de mettre à jour la version de ViewLight Manager déjà installée sur votre système, la désinstallation étant décrite chapitre suivant.

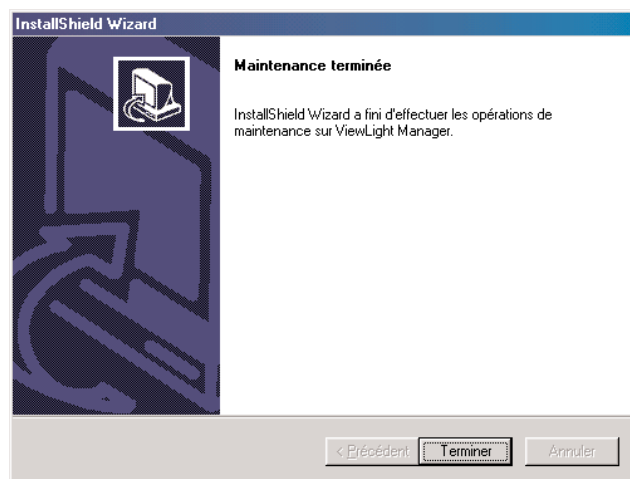
Le processus de mise à jour des versions de ViewLight Manager est entièrement automatique. En effet aucun renseignement concernant l'emplacement définitif du programme n'est nécessaire, la mise à jour se superposant en lieu et place de la version existante. Le programme d'installation passe donc directement à la phase de copie des fichiers pendant laquelle l'écran suivant est affiché.

Ecran 12 : installation du logiciel



L'écran suivant vous informe que la phase de mise à jour est terminée. Cliquez sur "Terminer" pour retourner à votre système.

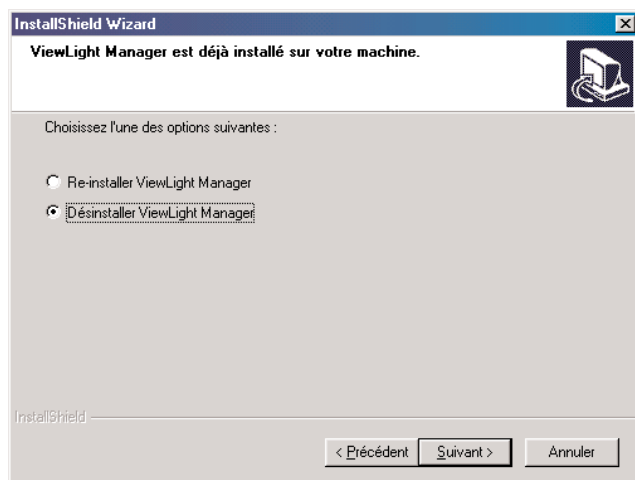
Ecran 13 : fin de la mise à jour



Désinstallation

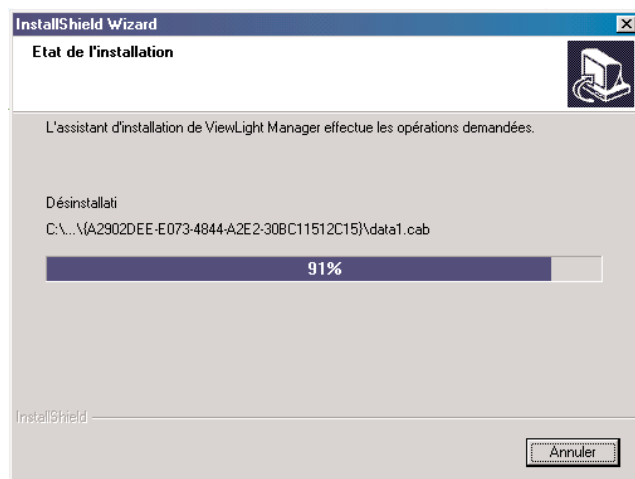
Les phases préliminaires de l'installation sont communes aussi à la désinstallation. Néanmoins cette option n'est disponible que si une version de ViewLight Manager se trouve déjà présente sur votre ordinateur au moment où vous lancez l'installation. Dans ce cas, l'écran suivant vous est proposé.

Ecran 14 : écran de choix entre mise à jour et désinstallation



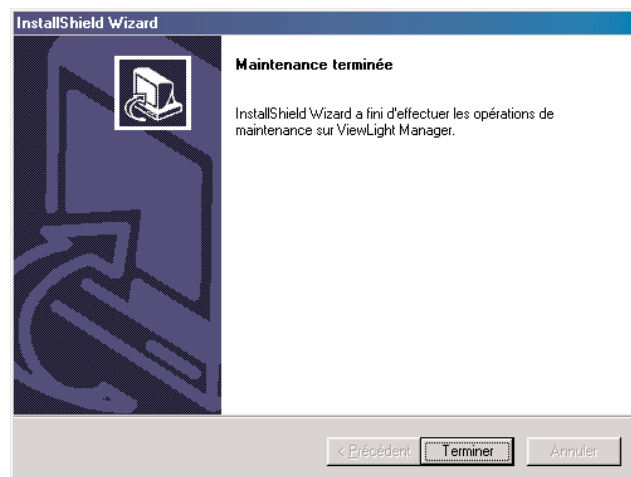
Ce processus est tout aussi automatique que celui de la mise à jour. Une fois le choix effectué et validé, la désinstallation se lance et ne peut être interrompue. Durant toute cette phase qui consiste en l'effacement des fichiers préalablement installés par le logiciel, l'écran suivant est affiché.

Ecran 15 : désinstallation du logiciel



L'écran suivant vous informe que la phase de désinstallation est terminée. Cliquez sur "Terminer" pour retourner à votre système.

Ecran 16 : fin de la désinstallation



Lancement du programme

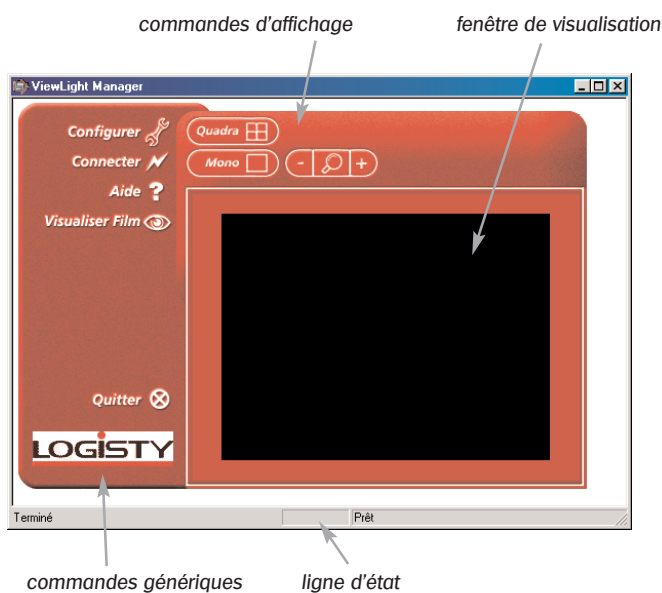
Pour lancer le programme, cliquez sur le bouton “**Démarrer**”, sélectionnez “**Programmes**” dans le menu déroulant et enfin sélectionnez “**ViewLight Manager**” dans le sous-menu.

Il est cependant toujours possible d'activer le programme par le gestionnaire de fichier ou par l'explorateur en double-cliquant sur le fichier “**Vbaby.exe**” qui se trouve dans le répertoire d'installation (par défaut : `C:\Program Files\ViewCom\ViewLight`).

L'interface hors connexion

Au lancement du programme, l'écran principal de ViewLight Manager s'affiche. L'image ci-dessous représente cet écran au premier lancement. Lors d'un lancement ultérieur, il peut présenter un aspect légèrement différent. En effet le logiciel mémorise les caractéristiques d'affichage de la dernière utilisation et les restitue à chaque nouvelle exécution.


Ecran 17 : écran principal



Cette fenêtre est divisée en quatre zones distinctes :

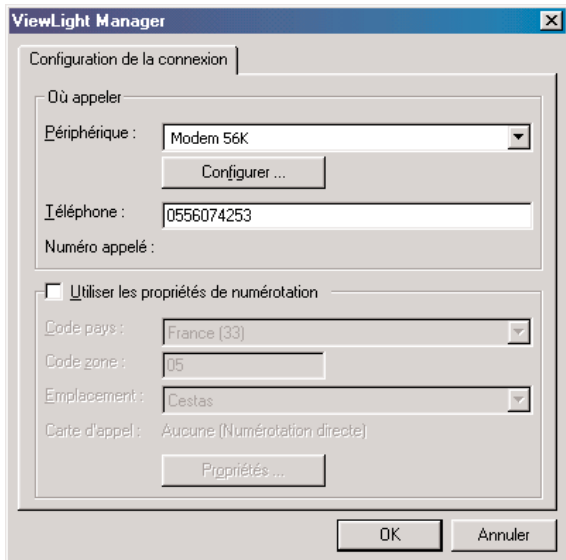
- la **fenêtre de visualisation**, dans laquelle s'afficheront les images en provenance d'un ViewLight ou les images d'un film enregistré et rejoué. Cette fenêtre est de taille variable suivant les options d'affichages : mode quadra ou mono, zoom plus ou zoom moins,
- la zone des **commandes d'affichage** située au-dessus de la fenêtre de visualisation. Lors de la connexion avec un ViewLight, le contenu de cette zone varie (certaines commandes ne sont disponibles qu'en connexion),
- la zone des **commandes génériques** qui est située à gauche de la fenêtre de visualisation. Le contenu de cette zone est différent en mode connecté et en mode hors connexion,
- la **ligne d'état** qui informe l'utilisateur de l'état de la connexion au ViewLight, de l'enregistrement d'un film, de l'activation des fonctions audio...

Configuration de la connexion

Configurer 

Ce bouton, actionné en état non connecté, permet de configurer les connexions du PC au ViewLight. Actionné en état connecté, il permet de configurer le ViewLight lui-même (veuillez vous reporter au chapitre “Configuration du ViewLight”).

Ecran 18 : connexion par modem

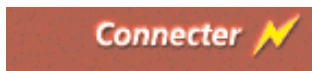


The screenshot shows a dialog box titled "ViewLight Manager" with a tab labeled "Configuration de la connexion". The dialog is divided into two main sections. The top section, "Où appeler", contains a dropdown menu for "Périphérique" set to "Modem 56K", a "Configurer ..." button, a text field for "Téléphone" containing "0556074253", and a "Numéro appelé" field. The bottom section, "Utiliser les propriétés de numérotation" (checked), includes fields for "Code pays" (France (33)), "Code zone" (05), "Emplacement" (Cestas), and "Carte d'appel" (Aucune (Numérotation directe)), along with a "Propriétés ..." button. At the bottom of the dialog are "OK" and "Annuler" buttons.

La fenêtre de dialogue permet de configurer le numéro de téléphone du ViewLight à appeler, de choisir le modem à utiliser parmi les modems déjà installés sur l'ordinateur, de reconfigurer le modem à l'aide du bouton “Configurer” (veuillez vous référer à la documentation constructeur) et, au besoin, de redéfinir les Propriétés de numérotation (veuillez vous référer à la documentation Windows).

Si vous ne configurez pas de numéro d'appel, il vous sera possible de spécifier celui-ci, ou de le choisir parmi les derniers numéros composés, lors de la connexion (veuillez aussi vous référer au chapitre “Connexion à un ViewLight”).

Connexion à un ViewLight

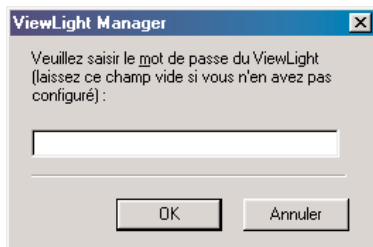


Ce bouton permet de lancer la procédure de connexion avec les paramètres définis.

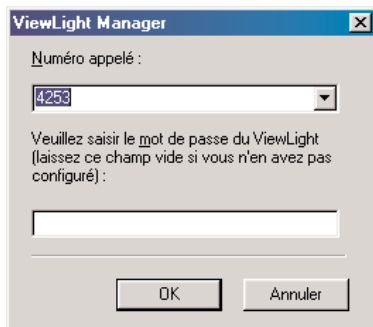
Le boîtier ViewLight étant un appareil de sécurité, son accès peut être protégé par un mot de passe. C'est pourquoi, avant de procéder à une connexion, le logiciel demande de saisir, si besoin est, le mot de passe du ViewLight distant. Le ViewLight est livré en sortie d'usine sans mot de passe.

Si vous avez configuré un mot de passe, ce même mot de passe devra être saisi dans le champ prévu à cet effet, sinon laissez ce champ vide.

Ecran 19 : saisie du mot de passe lors d'une connexion sortante



Si vous n'avez pas configuré de numéro d'appel, la fenêtre qui s'affiche vous donne la possibilité de le spécifier, ou de le choisir parmi les derniers numéros composés grâce au menu déroulant.

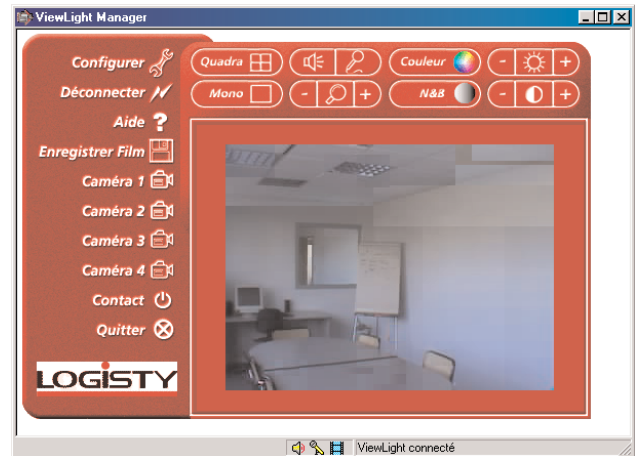


La procédure de connexion pourra ensuite être lancée en cliquant sur "OK".

L'interface en connexion

Une fois la connexion à un ViewLight établie, l'écran principal propose de nouvelles fonctionnalités et se présente comme suit :

Ecran 20 : écran principal en connexion



La partie supérieure, consacrée aux commandes affectant l'affichage, comporte les boutons ci-dessous :


Bouton	Fonction
	Permet l'affichage en mode quadra, c'est-à-dire 4 caméras simultanées
	Permet l'affichage en mode mono, c'est-à-dire 1 caméra parmi les 4 disponibles
	Permet de modifier la taille de la zone de visualisation (zoom avant ou arrière)
	Permet d'activer le mode de saisie couleur sur la caméra active, à condition que celle-ci le permette
	Permet d'activer le mode de saisie noir & blanc sur la caméra active
	Permet de modifier la luminosité des images reçues
	Permet de modifier le contraste des images reçues
	Permet d'activer la réception audio issue du ViewLight
	Permet d'activer l'émission audio vers le ViewLight

La partie de gauche de l'écran principal se présente aussi sous un aspect différent et donne la possibilité d'activer les fonctions suivantes : Enregistrement d'un film, Changement de caméra, Contact de sortie, Déconnexion. La ligne d'état du ViewLight Manager peut quant à elle afficher les icônes suivantes :

- la réception de son est activée
- l'émission de son est activée
- un enregistrement de film est en cours

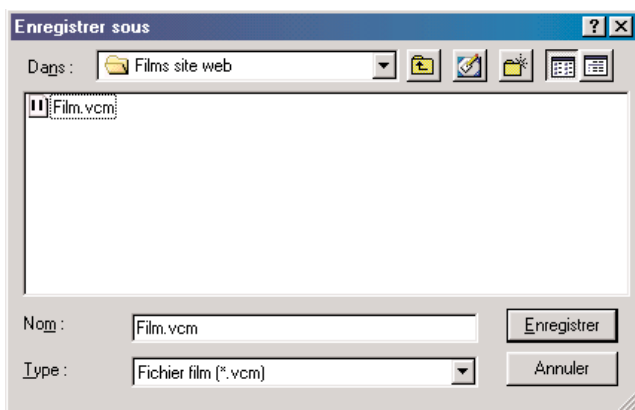
Connexion à un ViewLight (suite)


Enregistrement d'un film

Enregistrer Film 

Ce bouton permet d'enregistrer localement sur l'ordinateur les images reçues du ViewLight distant. La sélection de ce bouton affiche la fenêtre suivante :


Ecran 21: stockage du film enregistré




Une fois le nom et l'emplacement du fichier film définis, l'enregistrement démarre et toutes les images et le son provenant du ViewLight sont stockées dans ce fichier. Pendant toute la durée de l'enregistrement, une icône  apparaît sur la ligne d'état du ViewLight Manager.


Ecran 22 : enregistrement d'un film (icône correspondante présente)





Pour terminer l'enregistrement il suffit de sélectionner à nouveau le même bouton. Le film est alors arrêté et l'icône  disparaît de la ligne d'état.

Changement de caméra

Caméra 1 

Caméra 2 

Caméra 3 

Caméra 4 


Ces quatre boutons permettent de sélectionner l'entrée vidéo sur le ViewLight distant.

Activation du contact de sortie

Contact 

Ce bouton permet d'activer le contact de sortie du ViewLight distant.

Déconnexion

Déconnecter 

Ce bouton arrête la connexion en cours.

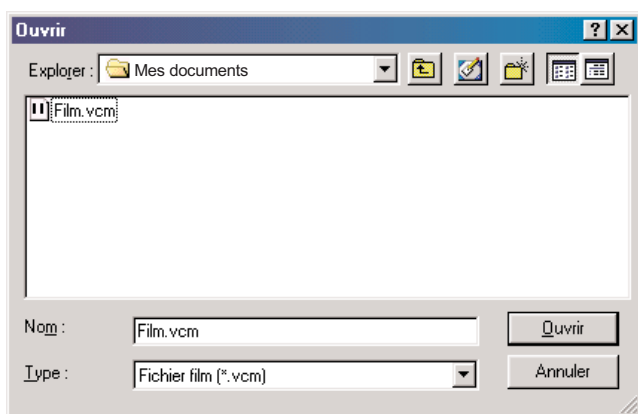
Visualisation d'un film enregistré

Visualiser Film

Ce bouton permet de relire, en mode hors connexion, un film préalablement enregistré sur l'ordinateur : soit par la fonction **“Enregistrer un film”** disponible en connexion (voir chapitre **“Connexion à un ViewLight”**), soit lors de la réception d'une alarme (voir chapitre **“Réception d'alarme”**).

A la pression de ce bouton, l'écran suivant s'affiche :

Écran 23 : sélection d'un film à rejouer



Cette fenêtre permet de rechercher un film dans toute l'arborescence des périphériques de stockage déclarés sur l'ordinateur. Le film sélectionné est lu automatiquement par le logiciel, dont l'écran principal affiche de nouveaux boutons permettant de contrôler cette lecture.

La fenêtre principale prend alors l'aspect suivant :

Écran 24 : écran de visualisation d'un film enregistré



La ligne d'état affiche une barre de progression de la visualisation tandis que la partie d'affichage de l'image incorpore de nouveaux boutons :

Bouton	Fonction
	Arrête la lecture du film
	Retourne au début du film
	Active la visualisation image par image
	Arrête la visualisation du film en mode continu ou permet de passer à l'image suivante en visualisation image par image
	Permet de reculer d'une image en mode pause
	Permet d'avancer d'une image en mode pause
	Permet la lecture du film à vitesse réelle
	Copie l'image dans le presse-papiers pour un traitement ultérieur par d'autres logiciels : traitement de texte, fax, courrier électronique, etc...

Réception d'alarme

Le logiciel ViewLight Manager est aussi capable de recevoir et de traiter, de façon minimale, les alarmes générées par un ViewLight. Il suffit pour cela d'avoir configuré la partie connexion du logiciel (voir chapitre "Configuration de la connexion").

Lors de la réception d'un appel entrant provenant d'un ViewLight en alarme, le logiciel peut se comporter de deux manières différentes :


- soit le ViewLight en alarme n'est pas configuré pour capturer des films d'alarme : le ViewLight Manager passe directement en visualisation temps réel tant que la connexion est maintenue,

- soit le ViewLight en alarme est configuré pour capturer un film d'alarme (voir paragraphe "Configuration du ViewLight") : le ViewLight Manager commence par récupérer le film d'alarme, l'enregistre sur l'ordinateur, puis passe alors en visualisation temps réel tant que la connexion est maintenue.

Les films d'alarme sont automatiquement enregistrés dans le répertoire "Mes documents" de l'ordinateur. Ils peuvent être relus grâce à la fonction "Visualiser un film" du ViewLight Manager.

Le nom des fichiers de films d'alarme est composé de la manière suivante :

Alarm [année]-[mois]-[jour] [hhmmss].vcm (par exemple "Alarm 2002-10-03 163254" est le film reçu le 3 octobre 2002 à 16 h 32 mn 54 s).

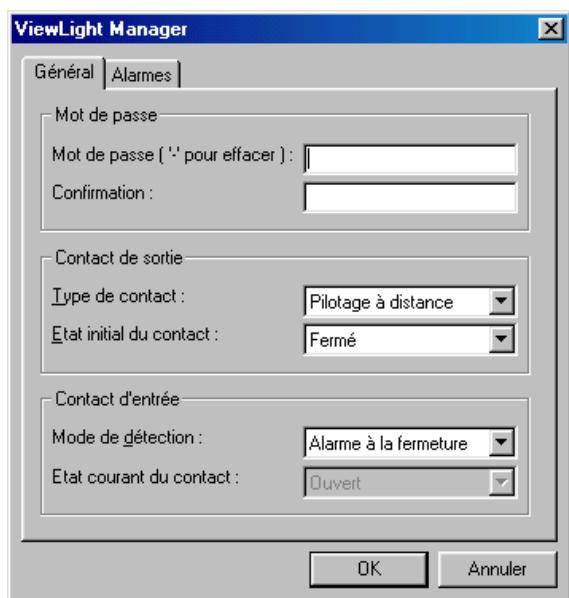


Ce bouton, actionné en état connecté au ViewLight, permet de configurer le ViewLight lui-même. Actionné en état non connecté, il permet de configurer les connexions au ViewLight (veuillez vous reporter au chapitre "Configuration de la connexion").

Général

Configuration des paramètres généraux d'un ViewLight.

Ecran 25 : configuration générale



- le **Mot de passe** protège l'accès au ViewLight en n'autorisant la connexion qu'aux personnes connaissant ce mot de passe. La configuration d'un nouveau mot de passe s'effectue grâce à une double saisie (5 caractères maximum) afin de garantir ce paramétrage. Pour supprimer le mot de passe sur un ViewLight, il suffit de saisir dans les deux champs le signe moins (-).
- Le **Mode de fonctionnement du contact de sortie** du ViewLight qui peut être : copie de l'entrée, inverse de l'entrée ou piloté à distance. Si celui-ci est configuré pour être piloté à distance, il est possible de définir son état initial (ouvert ou fermé).
- Le **Mode de fonctionnement du contact d'entrée** du ViewLight qui peut être : alarme à la fermeture, alarme à l'ouverture ou pas d'alarme.

Attention : la perte du mot de passe rend impossible l'accès au ViewLight, celui-ci devra être reconfiguré en usine pour être utilisé à nouveau.

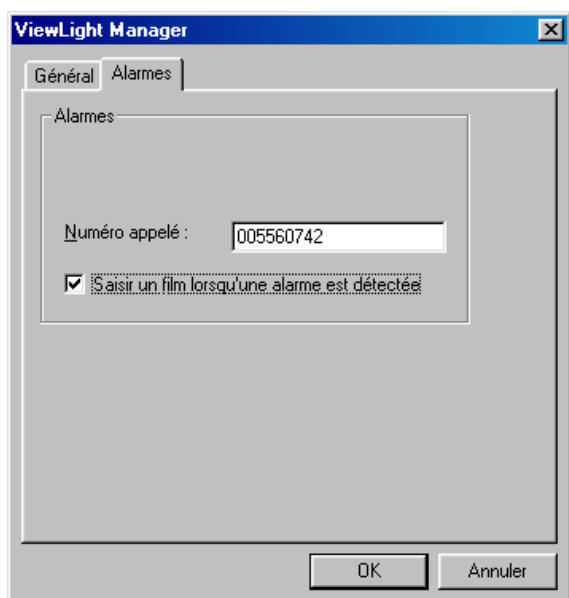
Alarmes

Configuration de la gestion des alarmes.

Le ViewLight est capable de réagir de plusieurs façons en cas d'alarme sur son capteur d'entrée.

Veuillez saisir le numéro de téléphone que le ViewLight devra appeler en cas d'alarme.

Ecran 26 : configuration des alarmes



Fonctionnement de l'alarme

Le ViewLight appelle via son modem le numéro de téléphone configuré. Le numéro appelé correspond au numéro d'accès RTC du logiciel ViewLight Manager. L'appel est répété jusqu'à quatre fois en cas de non-aboutissement. Le logiciel ViewLight Manager doit être actif pour permettre la réception d'une alarme.

Saisir un film lorsqu'une alarme est détectée

La procédure complète de traitement d'une alarme par le boîtier ViewLight consiste à saisir d'abord un film sur la caméra numéro 1 (connectée sur l'entrée vidéo numéro 1 du boîtier ViewLight) puis à le transmettre au numéro pré-programmé. Néanmoins, ce paramètre permet d'inhiber la saisie du film si l'on souhaite que le boîtier appelle directement.

Conformité des produits :

Les produits sont conformes aux exigences essentielles des directives européennes suivantes :

- Directive Compatibilité électromagnétique 89/336/EEC
- Directive Basse tension 73/23/EEC
- Directive R & TTE 99/5/EC
- Interface téléphonique conforme TBR21



This product can be used in all the EU countries.

LOGISTY

Logisty est une marque de la société ATRAL France - Adresse : **ATRAL FRANCE** - F-38926 CROLLES CEDEX
ATRAL France, SA au capital de 200 000 E - 311 586 382 RCS Grenoble